

# École Norjoli

CONSEIL D'ÉTABLISSEMENT DE L'ÉCOLE NORJOLI

## INFO-PARENTS

AVRIL 2022

### RETOUR SUR LES RENCONTRES DU CONSEIL D'ÉTABLISSEMENT DES 25 JANVIER ET 15 MARS 2022

Voici un bref résumé des principaux sujets discutés lors des dernières rencontres du conseil d'établissement. Si vous désirez obtenir des informations plus détaillées, n'hésitez pas à consulter le procès-verbal directement sur le site de l'[École Norjoli](#):

- Comité d'activités parascolaires: Le comité a travaillé fort pour offrir des activités parascolaires diversifiées aux élèves au retour de la relâche scolaire. D'autres activités seront offertes d'ici la fin de l'année pour tenter de répondre aux besoins du plus grand nombre d'élèves possibles. Bien que certaines améliorations seront apportées en vue de la rentrée 2022-2023, le comité est satisfait d'avoir pu mettre en place différentes activités malgré le contexte pandémique qui était incertain.

- Informations de la direction d'école: Madame Beauchemin nous a mentionné que le retour en classe se déroulait bien. Les élèves et le personnel collaborent très bien et les règles sont respectées de façon rigoureuse. Les cas de COVID sont pris en charge rapidement, mais tout en délicatesse pour s'assurer du respect et du bien-être des élèves concernés. L'ensemble du personnel est mobilisé pour offrir le meilleur encadrement possible aux élèves.

## AU SOMMAIRE :

**Faits saillants des séances du conseil d'établissement**  
**PAGES 01-02**

**Présentation des membres du conseil d'établissement**  
**PAGE 03**

**La qualité de l'air dans notre école**  
**PAGE 05**

**J'ai une inquiétude, un besoin ou une demande à faire en lien avec l'école, à qui puis-je m'adresser?**  
**PAGE 05**

**Prochaines dates de rencontre du conseil d'établissement**  
**PAGE 05**



## RETOUR SUR LES RENCONTRES DU CONSEIL D'ÉTABLISSEMENT DES 25 JANVIER ET 15 MARS 2022 (SUITE)

- Programme de tutorat: le programme est en place depuis le 3 novembre avec une étudiante universitaire, à raison de deux jours semaine pour les élèves de la première à la troisième année. Également, une autre enseignante offre du soutien aux élèves de la quatrième à la sixième année. Les élèves qui participent à ce programme ont été ciblés par les enseignants orthopédagogues comme ayant besoin de soutien additionnel. Ce programme est très bénéfique pour les enfants puisqu'il permet d'augmenter la fréquence des suivis individuels ou en sous-groupes.

- Activités culturelles: Des activités culturelles auront lieu prochainement pour les élèves de l'école. Il s'agit de l'activité L'étoile polaire animé par madame Gizèle Gaboury pour les élèves du 1er cycle ainsi que d'ateliers Les Débrouillards pour les élèves du 1er au 3e cycle.

- Code de vie: Le code de vie a été révisé et approuvé par le conseil d'établissement. Une discussion a eu lieu autour des enjeux vécus par certains élèves. La direction prend très au sérieux le bien-être et le sentiment de sécurité des élèves à l'école et met tout en œuvre pour les favoriser.

- Amélioration des espaces: une discussion a eu lieu concernant la bibliothèque et la cour d'école afin de partager des idées permettant d'améliorer les lieux et de trouver des solutions pour palier à certains enjeux.

## FAITES ENTENDRE VOTRE VOIX

Saviez vous que les rencontres du conseil d'établissement sont ouvertes à tous les parents qui désirent discuter de certains sujets ou encore proposer de nouvelles idées.

N'hésitez donc pas à y participer. Vous êtes les bienvenus. La mise en commun des forces de chacun est toujours bénéfique!

Si jamais vous n'êtes pas à l'aise de venir y poser votre question, vous pouvez vous adresser directement à la présidente du conseil d'établissement à l'adresse suivante:

[ce-norjoli@csphares.qc.ca](mailto:ce-norjoli@csphares.qc.ca)

De cette façon, elle s'assurera de faire cheminer la demande.



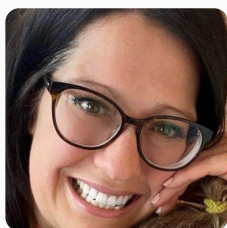
## PRÉSENTATION DES MEMBRES DU CONSEIL D'ÉTABLISSEMENT



**Isabel Bastille**

Représentante des parents, présidente

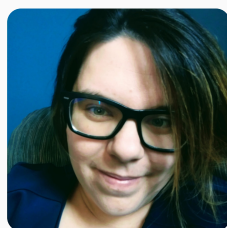
" Comme parent, je trouve très important de faire équipe avec l'école pour le bien-être et la réussite des enfants. Le conseil d'établissement est un lieu privilégié qui me permet à la fois de partager sur les besoins et les préoccupations des parents, des enfants mais également de l'équipe école dans le but de continuer à améliorer les choses.



**Marie-Ève Gagnon**

Représentante des parents, vice-présidente

" J'ai plaisir à m'impliquer au sein du CE car j'ai à cœur le milieu de vie scolaire de mon enfant. Un projet important pour moi dans les prochains mois est de mettre un place des activités parascolaires au sein de notre école. "



**Léthyscia Caron**

Représentante des parents, représentante du comité de parents

" Je suis représentante du conseil d'établissement et présidente du comité de parents du CSS des phares. Je suis également impliqué au sein du hockey mineur de mont joli , du comité d'activité parascolaire, de la bibliothèque de l'école et de la fondation de l'école Norjoli . Pour moi, s'impliquer c'est faire la différence dans le parcours scolaire de centaines de jeunes et offrir une voix aux parents. C'est également offrir de son temps et de ses idées pour stimuler la vie scolaire et l'épanouissement des jeunes ."



**Charlaine St-Jean**

Représentante des parents

" Le milieu de l'éducation m'interpelle énormément en étant professeure à l'UQAR. Je m'implique sur le conseil d'établissement afin de prendre part aux différentes décisions qui concernent les élèves et l'école. "



**Stéphanie Raymond**

Représentante des parents

"Je trouve important de m'impliquer à l'école de mes enfants. Étant nouvelle dans la région depuis 2 ans, cela me permet de rencontrer les parents et le personnel entourant le milieu que côtoie mes enfants tout en redonnant."



**Zoé Ross-Lévesque**

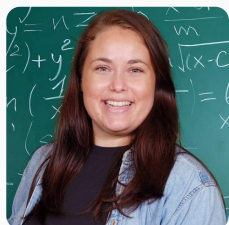
Représentante des parents

"Les relations école-famille sont au cœur de l'apprentissage et du développement de nos enfants! Notre implication comme parent peut faire une différence dans la réussite de tous les élèves!"



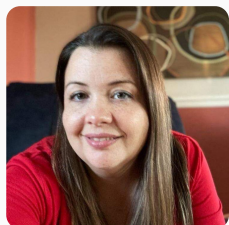
**Annie Beauchemin**  
Représentante de la direction

"Bonjour, je suis la directrice de l'école Norjoli depuis un an déjà. Je participe aux séances du conseil d'établissement, mais je n'ai pas de droit de vote. Je soumetts des propositions au conseil. Ces propositions sont élaborées avec les membres du personnel et la présidente. C'est un réel plaisir de travailler en étroite collaboration avec les parents, la communauté ainsi que tous les membres du personnel de l'école (enseignants, personnel de soutien et professionnels), et ce, pour le bien-être et la réussite de nos élèves."

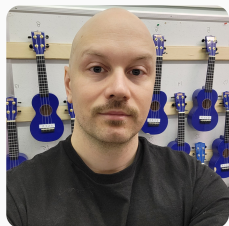


**Marie-Pier Canuel**  
Représentante des enseignants

"En tant qu'enseignante à l'école Norjoli, je suis heureuse de siéger au conseil d'établissement. J'aime m'impliquer pour assurer la réussite et le bien-être de tous les élèves. C'est une belle occasion pour moi de prendre part aux décisions qui répondent aux préoccupations des élèves et des parents. "



**Caroline Banville**  
Représentante des enseignants



**Philippe Doyer**  
Représentant des enseignants

"Je m'appelle Philippe Doyer et je suis un ancien élève et maintenant nouvel enseignant spécialiste de musique de l'école Norjoli. Je m'implique au sein du conseil d'établissement cette année car c'est pour moi un très bon moyen de mieux connaître les intervenants et événements qui animent notre belle école."

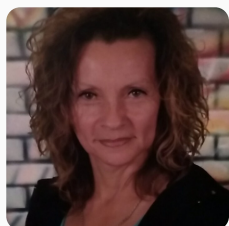


**Sophie Blais-Michaud**  
Représentante du personnel professionnel

"Le fait de siéger sur le conseil d'établissement me permet d'avoir un contact privilégié avec des parents d'élèves du milieu où je travaille. J'aime y entendre les préoccupations des élèves et avoir l'occasion de contribuer à la mise en place d'initiatives pour les soutenir dans leur développement. "



**Marie-Claire St-Laurent**  
Représentante du personnel de soutien



**Marie-France Gagnon**  
Membre représentant du service de garde



## J'ai une inquiétude, un besoin ou une demande à faire en lien avec l'école, à qui puis-je m'adresser?

1

Dans la grande majorité des situations, les membres de l'équipe école sont les mieux placés pour vous répondre. Ils ont, tout comme vous, à cœur la réussite et le bien-être de vos enfants. N'hésitez pas à les contacter pour discuter de vos préoccupations: que ce soit l'enseignant (e) ou un intervenant (e). Si jamais il demeure des inquiétudes suite à vos discussions, vous pouvez vous adresser à la direction de l'école.



2

Vous avez discuté avec l'école et demeurez avec des questionnements ou des inconforts?  
Vous avez une question d'ordre général et vous êtes mal à l'aise de contacter directement l'école?  
Vous pouvez vous adresser à un membre parent du conseil d'établissement qui se fera un plaisir de vous accompagner dans votre démarche ou encore de vous référer à la bonne personne, le cas échéant.

### LA QUALITÉ DE L'AIR DANS NOTRE ÉCOLE

Les lecteurs de CO2 sont installés et fonctionnels dans l'ensemble des classes de l'école. Ils disposent d'un affichage permettant de visualiser en continu les concentrations de CO2 lues et les dépassements constatés, le cas échéant.

Jusqu'à maintenant, les taux de CO2 enregistrés sont adéquats dans l'ensemble des classes, c'est-à-dire que la moyenne est nettement en deçà de 1500 ppm. Certaines classes se rapprochent même de la concentration extérieure, soit 700 ppm.

De plus, l'ensemble du personnel poursuit ses bonnes pratiques d'aération (avant les cours, aux récréations, le midi et après les cours) de façon à maintenir le taux le plus bas possible, tout cela, en assurant une température ambiante adéquate pour le confort des élèves.

### Prochaines dates de conseil d'établissement:

26 avril 2022

14 juin 2022

Tous les parents qui désirent assister au conseil d'établissement sont les bienvenus. Vous pouvez contacter le secrétariat de l'école pour obtenir les informations détaillées. Sinon, vous pouvez également contacter un membre du conseil d'établissement si vous souhaitez que certains éléments soient abordés.